

ข่าวเตือนการระบาดของศัตรูพืช

ศูนย์ส่งเสริมเทคโนโลยีการเกษตรด้านอารักขาพืชจังหวัดสุพรรณบุรี

๒ หมู่ ๑๒ ต.พลับพลาไชย อ.อุททอง จ.สุพรรณบุรี ๗๒๑๖๐ โทร.๐๓๕ - ๔๘๑๑๒๖ - ๗

ปีที่ ๗ ฉบับที่ ๒ เดือนกุมภาพันธ์ ๒๕๖๐

แมลงบัว (rice gall midge, RGM)

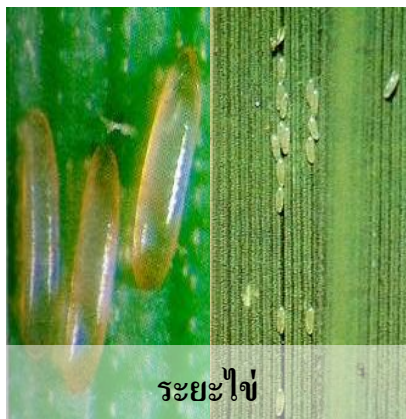


แมลงบัวตัวเต็มวัย มีลักษณะคล้ายยุงหรือริ้นลำตัวยาวประมาณ ๓-๕ มิลลิเมตร หนวด และขามีสีดำ เวลากลางวันตัวเต็มวัย จะเกาะซ่อนตัวอยู่ที่ใต้ใบข้าวบริเวณกอข้าวและจะบินไปหาที่มีแสงไฟเพื่อผสมพันธุ์เพศผู้มีลำตัวสีน้ำตาลปนเหลืองขนาดเล็กกว่าเพศเมียเพศเมียส่วนท้องมี สีแดงส้มวางไข่ใต้ใบข้าวเป็นส่วนใหญ่ในตอนกลางคืน โดยวางเป็นฟองเดี่ยวๆ หรือเป็นกลุ่ม ๓-๔ ฟอง เพศเมีย ๑ ตัวสามารถวางไข่ได้หลายร้อยฟองในชั่ว อายุ ๔ วัน ระยะไข่ประมาณ ๓-๔ วัน ไข่ต้องการความชื้นสัมพัทธ์ ๘๐-๙๐ % ในการฟัก ออกเป็นตัว ตัวหนอนที่ฟักจากไข่จะคลานตามบริเวณกาบใบเพื่อแทรกตัวเข้าไปใน กาบใบ เข้าไปอาศัยกัดกินที่จุดเจริญ (growing point) ของตายอดหรือตาข้างที่ซ่อ ระยะหนอนนาน ๑๑ วัน ขณะที่หนอนอาศัยกัดกินอยู่ภายในตาที่กำลังเจริญเติบโตต้น ข้าวจะสร้างหลอด หุ้มตัวหนอนไว้ทำให้เกิดเป็นช่องกลางที่เรียกว่า “หลอดบัวหรือ หลอดหอม ต้นข้าวและกอข้าวที่ถูกทำลายมีอาการแคระแกร็น เตี้ย ลำต้นกลม สีเขียว เข้ม ไม่ออกรวง



ระยะดักแด้ประมาณ ๖ วัน เมื่อดักแด้ใกล้จะฟักออกเป็นตัวเต็มวัยจะเคลื่อนย้ายมาอยู่ส่วนปลายของ หลอดข้าว นั้น และเจาะออกเป็นตัวเต็มวัยที่ปลายหลอดนั่นเอง พร้อมทั้งทิ้งคราบดักแด้ไว้ที่รอยเปิดนั้น ระยะตัว เต็มวัยนาน ๒-๓ วันฤดูหนึ่งบัว สามารถขยายพันธุ์ได้ ๖-๗ ชั่วอายุๆที่ ๒, ๓ และ ๔ จะเป็นชั่วอายุที่สามารถทำ ความเสียหายให้ข้าวได้มากที่สุด

ระยะการเจริญเติบโตของแมลงบัว



ระยะไข่



ระยะดักแด้



ระยะหนอน



ระยะตัวเต็มวัย

การระบาด

แมลงบัวจะออกเป็นตัวเต็มวัยเมื่อเริ่มฤดูฝน โดยจะอาศัยและเจริญเติบโตอยู่บนพืชอาศัยพวกข้าว ป่าและหญ้าต่างๆ ๑-๒ ชั่วโมง จนกระทั่งเริ่มมีการปลุกข้าว ตัวเต็มวัยแมลงบัวจะเข้าแปลงนาตั้งแต่ระยะกล้า หรือช่วงระยะเวลา ๒๕-๓๐ วัน เพื่อวางไข่

พืชอาหาร

ข้าว ข้าวป่า หญ้าไซ หญ้าปล้องเขียว หญ้าปล้องหิน หญ้าชันกาดและหญ้าตีนติด

การป้องกันกำจัด ศูนย์ส่งเสริมเทคโนโลยีการเกษตรด้านอารักขาพืชจังหวัดสุพรรณบุรี ขอแนะนำดังนี้

๑) ขจัดวัชพืชรอบแปลงนา เช่น ข้าวป่า หญ้าข้าวหนก หญ้าไซ หญ้าแดง หญ้าชันกาด และหญ้านกสีชมพู ก่อนตกลำหรือหว่านข้าวเพื่อทำลายพืชอาศัยของแมลงบัว

๒) ปรับวิธีปลูกโดยการปักดำ ๒ ครั้ง เพื่อลดความรุนแรงที่เกิดจากการทำลายของแมลงบัว หลังปักดำ จนถึงข้าวอายุ ๔๕ วัน

๓) ไม่ควรปลุกข้าวโดยวิธีหว่านหรือปักดำถี่ ในพื้นที่ ที่มีการระบาดของแมลงบัวเป็นประจำ

๔) ทำลายตัวเต็มวัยที่บินมาเล่นแสงไฟตามบ้านช่วงเวลาตั้งแต่ ๑๙:๐๐-๒๑:๐๐ น. โดยใช้ไม้ตีแมลงวัน

๕) ไม่ควรใช้สารฆ่าแมลงใดๆ ในการป้องกันกำจัดแมลงบัว เนื่องจากไม่ได้ผลและยังทำลายศัตรู

ธรรมชาติ

๖) ใช้เชื้อราบีเวอร์เรียฉีดพ่นอัตราเชื้อราบีเวอร์เรีย ๑ กิโลกรัม ต่อ น้ำ ๒๐-๔๐ ลิตรผสมสารจับใบฉีด พ่นในช่วงแสงแดดอ่อน ๒-๓ ครั้งต่อเนื่องทุก ๕ วัน

%%%%%%%%%

ด้วงหนวดยาว



ด้วงหนวดยาว เป็นศัตรูอ้อยที่สำคัญชนิดหนึ่งที่พบว่า มีการระบาดกระจายอยู่ทั่วไปทุกพื้นที่ โดยเฉพาะในเขตที่เป็นดินทราย การเข้าทำลายโดยกัดกินราก ทำลายเหง้า และเจาะลำต้นที่ติดกับเหง้าแล้วกินเข้าไปในเนื้ออ้อย ระบาดในเขตที่เป็นดินทรายและร่วนปนทราย ใบจะเหลือง และแห้งตายอาการคล้ายกับอ้อยขาดน้ำ อ้อยปลูกใหม่จะเข้าทำลายในท่อนพันธุ์ที่ปลูก ทำให้หน่อไม่งอกหรืองอกก็จะแห้งตาย ซึ่งจะพบในอ้อยระยะแตกกอมากกว่าอย่างปล้อง อ้อยต่อจะทำลายอ้อยจากโคนใต้ดินและเจาะไชกัดกินเข้าไปในลำต้น เมื่ออ้อยกลวงมากๆ จะเหลือแต่เปลือก ทำให้อ้อยแห้งตายทั้งกอและหักล้ม พบในระยะเป็นลำหรือช่วงใกล้เก็บเกี่ยว การแก้ไขปัญหาของเกษตรกรโดยใช้สารเคมีนอกจากจะไม่ได้ผลเท่าที่ควรแล้วยังทำให้เกิดอันตรายแก่เกษตรกรโดยตรง และส่งผลไปถึงการทำลายสิ่งแวดล้อม เพื่อลดปัญหาดังกล่าว



วงจรชีวิต มี ๔ ระยะ

ระยะไข่ ไข่ถูกวางเดี่ยว ๆ ในดินบริเวณใกล้ ๆ โคนกออ้อย เพศเมียตัวหนึ่งๆ สามารถวางไข่ได้สูงถึง ๔๑ - ๔๔ ฟอง มีลักษณะรูปลายวรี สีน้ำตาลอ่อน ขนาดยาว ๓.๐ - ๓.๕ มิลลิเมตร. กว้าง ๐.๘ - ๑.๐ มิลลิเมตร เปลือกไข่ค่อนข้างแข็ง (คณะกรรมการอ้อยและน้ำตาลทราย)



ระยะหนอน อายุประมาณ ๑-๒ ปี



ระยะดักแด้ อายุประมาณ ๗-๑๘ วัน



ตัวเต็มวัย อายุประมาณ ๖-๒๐ วัน

ศูนย์ส่งเสริมเทคโนโลยีการเกษตรด้านอารักขาพืชจังหวัดสุพรรณบุรี แนะนำให้ปฏิบัติดังนี้

๑. การไถพรวนดินในอ้อยที่จะปลูกใหม่ ให้ไถ ๑ - ๒ ครั้งแล้วเก็บตัวหนอนนำมาประกอบเป็นอาหารรับประทานหรือนำมาทำน้ำหมักชีวภาพ
๒. ใช้ดินผสมพร้อมปลูกรดน้ำให้มีความชื้นพอหมาดๆ แล้วคลุกกับหัวเชื้อเมตาไรเซียม นำตัวอ่อนด้วงหนวดยาวมาใส่รวมกัน ประมาณ ๑๘-๒๑ วัน เมื่อสังเกตเห็นตัวอ่อนด้วงหนวดยาวตายและมีสปอร์สีเขียวของเชื้อราเมตาไรเซียมปกคลุมให้นำหนอน ๑ ตัว มาผสมน้ำ ๒๐-๕๐ ลิตร ไปฉีดพ่นในกออ้อยที่มีด้วงหนวดยาวระบาด
๓. ใช้เชื้อราเมตาไรเซียมฉีดพ่นลงดินในแปลงที่ปลูกใหม่หรืออ้อยต่อที่มีความชื้นพอเหมาะ
๔. ในช่วงประมาณปลายเดือนเมษายน-เดือนมิถุนายน ด้วงหนวดยาวจะออกจากดักแด้เป็นตัวเต็มวัย แนะนำให้ใช้กับดักแสงไฟล่อเพื่อจับตัวเต็มวัย ร่วมกับการขุดหลุมดัก เพื่อจับตัวเต็มวัยมาทำลายก่อนวางไข่
๕. ปลูกพืชหมุนเวียน เพื่อเป็นการตัดวงจรของการระบาด
๖. ปรับปรุงดินโดยการใช้ปุ๋ยหมัก, ปุ๋ยคอกหรือปุ๋ยพืชสด เพราะจากการติดตามสถานการณ์การระบาดของอ้อยที่ปลูกในสภาพดินทรายจะระบาดมากกว่าอ้อยที่ปลูกในสภาพดินเหนียวหรือดินร่วน
๗. อาจใช้สารเคมีโรยในร่องอ้อย endosulfan + fenobucarb (Thiocotb 4.5 % G) อัตรา ๕ กิโลกรัมต่อไร่ แล้วจึงกลบร่องหรือฉีดพ่นด้วยสาร fipronil (Asscend 5% SC) อัตรา ๘๐ มิลลิลิตรต่อน้ำ ๒๐ ลิตร ฉีดแล้วกลบดิน (กรมวิชาการเกษตร)

%%%%%%%%%%

เกษตรกรหรือผู้ที่มีข้อสงสัยสามารถสอบถามเพิ่มเติมได้ที่ ศูนย์ส่งเสริมเทคโนโลยีการเกษตรด้านอารักขาพืช จังหวัดสุพรรณบุรี โทร ๐๓๕-๔๘๑๒๖-๗ ในวัน เวลาราชการทุกวัน

ที่ปรึกษา สมคิด เฉลิมเกียรติ ผู้อำนวยการศูนย์ส่งเสริมเทคโนโลยีการเกษตรด้านอารักขาพืชจังหวัดสุพรรณบุรี
บรรณาธิการ วันชัย ไพรศรีจันทร์; วีระพงษ์ ฉ่ำมาก; วีรธรรม ชูใจ; มาลินี หนูงาม; วิชา งามยิ่ง; ภักวรินทร์ พัฒนณณศักดิ์
กองบรรณาธิการ นภัสวรรณ กระจำกุล

ศูนย์ส่งเสริมเทคโนโลยีการเกษตรด้านอารักขาพืชจังหวัดสุพรรณบุรี
๒ หมู่ ๑๒ ตำบลพลับพลาไชย อำเภออู่ทอง จังหวัดสุพรรณบุรี ๗๒๑๖๐

โทร : ๐ ๓๕๔๘ ๑๑๒๗ โทรสาร : ๐ ๓๕๔๘ ๑๑๒๖

E Mail : pmc02@doae.go.th Website : www.pmc02.doae.go.th