

“ระวังโรคใบด่างมันสำปะหลัง”

ปีที่ 9 ฉบับที่ 14 เดือนตุลาคม 2562

จากการติดตามสถานการณ์โรคใบด่างมันสำปะหลัง พบว่าในขณะนี้ พบการระบาดอยู่ในหลายจังหวัด เพื่อป้องกันไม่ให้เกิดปัญหาดังกล่าวในเขตภาคตะวันตก ศูนย์ส่งเสริมเทคโนโลยีการเกษตรด้านอารักขาพืชจังหวัดสุพรรณบุรี จึงขอแจ้งเตือนเกษตรกรผู้ปลูกมันสำปะหลัง ให้หมั่นสำรวจแปลงมันสำปะหลังอย่างสม่ำเสมอ

สาเหตุ

- เชื้อไวรัส *Sri Lankan cassava mosaic virus* (SLCMV)
- แมลงพาหะ คือ แมลงหวี่ขาวยาสูบ
- ท่อนพันธุ์มันสำปะหลังที่ติดเชื้อ SLCMV

พืชอาศัยของแมลงพาหะ

- มันสำปะหลัง มันฝรั่ง กระเพรา โหระพา พืชตระกูลมะเขือ พืชตระกูลถั่ว และวัชพืชที่ติดมากับพืชอาศัย

พืชอาศัยของเชื้อไวรัส

- มันสำปะหลัง สับดูดา ละหุ่ง และพืชตระกูลยางพารา

ลักษณะอาการ

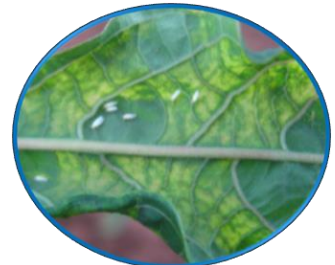
- พืชแสดงอาการใบด่าง เหลือง ใบลดรูปและเสียรูปทรง ลำต้นแคระแกร็น ไม่มีการเจริญเติบโต หรือมีการเจริญเติบโตน้อย ผลผลิตเสียหาย 80-90 %



แมลงหวี่ขาวยาสูบ



ท่อนพันธุ์มันสำปะหลัง




ศูนย์ส่งเสริมเทคโนโลยีการเกษตรด้านอารักขาพืชจังหวัดสุพรรณบุรี
จึงขอแนะนำวิธีการป้องกันกำจัดดังนี้

1. หมั่นสำรวจแปลงมันสำปะหลัง อย่างน้อยสัปดาห์ละครั้ง
2. กำจัดแมลงพาหะ คือ แมลงหวี่ขาวยาสูบ ด้วยสารเคมี อิมิดาโคลพริด 70% WG อัตรา 12 กรัมต่อน้ำ 20 ลิตร หรือไดโนฟูแรน 10% SL อัตรา 20 มล.ต่อน้ำ 20 ลิตร หรือโทอะมีโทแซม 25% WG อัตรา 12 กรัมต่อน้ำ 20 ลิตร ฉีดพ่นบนต้นมันสำปะหลังในแปลงที่พบอาการใบด่าง และแปลงข้างเคียง (ที่มา: กรมวิชาการเกษตร)
3. ใช้ท่อนพันธุ์ปลอดโรค จากแหล่งพันธุ์ปลอดโรค
4. ห้ามนำเข้าท่อนพันธุ์ หรือส่วนขยายพันธุ์ จากพื้นที่ที่เกิดโรคใบด่างมันสำปะหลัง
5. หากพบมันสำปะหลังอาการของโรคใบด่างมันสำปะหลัง ให้แจ้งสำนักงานเกษตรอำเภอ สำนักงานเกษตรจังหวัด ในพื้นที่โดยเร่งด่วน



เกษตรกรหรือผู้สนใจมีข้อสงสัยสามารถสอบถามเพิ่มเติมได้ที่ ศูนย์ส่งเสริมเทคโนโลยีการเกษตรด้านอารักขาพืช จังหวัดสุพรรณบุรี โทร 035-440926-7 ในวัน เวลาราชการทุกวัน E-Mail: pmc02@doae.go.th

YouTube : ศูนย์อารักขาพืช สุพรรณบุรี  : www.pmc02.doae.go.th